



Žijte ve své zahradě
ONLINE KURZ

Jak se dělá trvalkový záhon

Ferdinand Leffler



Nejdůležitější na výběru zeleně je to, že by měl probíhat koncepčně. Nenakupujte v zahradnictví všechno, co se vám líbí nebo co zrovna kvete. Před návštěvou supermarketu si přece také nejdříve promyslete, co chcete vařit a jíst; víte, že není rozumné kupovat vše, co vám právě zavoní pod nosem.

Silné zahrady totiž stojí na nenápadné, avšak sebevědomé zelené hmotě. Výraznější rostliny si pak zaslouží v zahradě vyniknout jen na přesně vytipovaných místech, kde skvěle vyzní a navzájem si nekonkurují.



Projděte se po okolí a všimněte si, kterým rostlinám se v místě daří.

To je nejjednodušší způsob, jak neudělat s výběrem chybu. Nemusíte na to být půdoznalcem ani špičkovým botanikem. V této oblasti nedoporučuji příliš experimentovat. Minimálně základ zelené „kostry“ vždy vysadíte ze spolehlivých vyzkoušených místních druhů dřevin a bylin.

Nakupujte v místním zahradnictví. Zdejší rostliny budou zvyklé na lokální podmínky, květiny nebudou rozmazlené a bude se jim u vás dobře dařit. Mému srdci blízká tendence současné zahradní architektury preferuje skoro až plevelné druhy; a ačkoliv jsou obecně sice většinou považovány za méněcenné, v zahradě velmi spolehlivě fungují jako výplňová zeleň, tedy jako kulisa pro efektní dominanty.

Při skladbě rostlin myslte na všechna tři výsadbová patra – stromové, keřové a nejnižší trvalkové, na které se často zapomíná. Přitom právě toto bylinné patro dodává zahradě atmosféru. Rostliny k sobě plánujte tak, jak je vidíte v přírodě – k břízám dejte traviny, ke kosodřevinám vřesy.

Myslete na to, že rostliny v zahradě dokážou mnohem více než jen těšit vás svými květy či plody. Vegetace vytváří ochranu i soukromí, dokáže propojit jednotlivé zahradní prvky, přičemž ty nevzhledné či příliš výrazné umí schovat. Nebojte se záhony připojit až přímo k terase nebo bazénu.





Trvalkový záhon

Trvalkový záhon by neměl být nádherný pouze v detailu jedné rostliny nebo malé skupiny rostlin, ale měl by umět dotvářet celistvost a harmonii zahrady a její estetickou komunikaci s navazující krajinou.

Pojmem trvalkový záhon chápeme plochu, která je osázená trvalkami, tedy rostlinami, které na daném stanovišti vydrží několik let.





Díky lehkosti a efektnímu květu trvalek dokážeme do zahrady dostat proměnlivost, barvu, vůně a bohatství tvarů. Stromy a keře tvoří základní dlouhověkovou kostru zahrady, kterou pak trvalky dále rozvíjejí, a v některých částech dokonce časem přebírají i hlavní úlohu. Toho využíváme zejména kolem míst, kde je situováno sezení a my jsme s výsadbou v přímém a blízkém kontaktu. Avšak i vzdálenější kombinace výškově a tvarově výraznějších trvalek na větších plochách může působit nesmírně přirozeně, dokonce i prostorotvorně. Jinak řečeno, i trvalky mají moc vytvořit zákoutí a stěny zelených pokojíčků. Nemá smysl vymýšlet záhon, pokud nemáte rozmyšleno, jak bude vypadat celá zahrada, kde se budou odehrávat jednotlivé činnosti a jak vše bude provozně řešeno.

Nevybírejte si trvalky jen podle barvy květu. Především ve stinné části zahrady využívejte rostliny, které nabízí různé tvary a velikosti listů a především různé odstíny zelené.

Je dobré pamatovat také na použití některých trvalek, které si udrží strukturu v zimě. Tento efekt velmi dobře nabízejí traviny, třapatky nebo sápa.



Než začnete s promýšlením záhonu, uvědomte si několik následujících věcí. Je záhon jednostranný či vícestranný – tedy budete kolem něj chodit víceméně kolem dokola, nebo je u nějaké stěny? Sledujte putování slunce během dne. Je možné, že záhon na jižní straně leží kvůli přilehlým stavbám a vzrostlým stromům většinu dne ve stínu.

Pomůže vám také pravidlo zlatého řezu. Lapidárně řečeno: vyhýbejte se přesným polovinám nebo něčemu, co se jim hodně blíží. Snažte se napodobit přírodu v její nedbalé eleganci. Navrhujte a plánujte s poměry vzdáleností 1 : 3 nebo 1 : 5, případně 1 : 8.



Pro dosažení pocitu celistvosti a jednoty se dá v zahradě velmi dobře využít princip opakování. To znamená, že rostliny nebo pokud možno přímo celé skupinky rostlin několikrát zopakujete, vysadíte skupinku na pozemku vícekrát. Ve většině zahrad, k jejichž rekonstrukci jsme pozváni, se tento princip bohužel velmi často podceňuje, ba co hůř, nepoužívá se vůbec.



PATROVITOST ROSTLIN

Krásný trvalkový záhon se většinou skládá z několika výškových úrovní, které se navzájem doplňují. Ano, i trvalky mají svá patra a je dobré mít je v záhonu pokrytá všechna. Důležité je nezapomínat na to spodní, pokryvné patro, kam patří rostliny, které nám zatáhnou povrch půdy. Tím ji jednak chrání před nadměrným odpařováním vody z půdy, jednak minimalizují množství plevelu v záhonu.

SOLITÉRY



VÝPLŇOVÉ



SEUPINOVÉ



PŮDOPOKRYVNÉ



ČASNÉ JARO



JARO



ČASNÉ LÉTO



LÉTO



POZDÍM



PROMĚNLIVOST BĚHEM CELÉHO ROKU

Proměnlivost zahrady během dne i během roku je právě jedna z jejích nejkrásnějších vlastností. A obzvláště u trvalek si tuto vlastnost zahrady můžeme užívat v podstatě dnes a denně, protože rostliny vykvétají, zbarvují listy a v zimě nám nabízí svá krásná spící květenství ožiněná mrazem. Trvalky se většinou kombinují s cibulovinami pro jarní efekt. Keře rozmístěné v trvalkovém záhonu pak dodají kvetení pozdního jara a podzimní zbarvení.

Osazovací plány z kurzu Žijte ve své zahradě

Rozhodli jsme se s vámi podělit o několik osazovacích plánů z online kurzu Žijte ve své zahradě, ve kterém učíme naše studenty, jak si mohou sami naplánovat svou zahradu snů. Kapitola o trvalkách je jednou z jejich nejoblíbenějších. Autory víc jak 50 osazovacích plánů jsou architekti ateliéru Flera a náš odborník na trvalky Honza Nussbauer.



CITRÓNOVÝ SORBET

PRO STANOVIŠTĚ SLUNCE A SUCHO

Trvalkový záhon v odstínech žluté a bílé navodí tu správnou letní atmosféru. Tato barevná kombinace je velmi příjemná, svěží a optimistická. Jemnější struktury trvalek a trav působí lehce, každý závan větru si pohraje s kvítky a stébly, záhon přiláká i spoustu užitečného hmyzu – včelky, čmeláky a motýly.



TRVALKY



Opadavec
Sporobolus heterolepis



Agastache
Agastache rugosa 'Golden Jubilee'



Řebříček
Achillea filipendulina 'Credo'



Hvězdnice
Aster ptarmicoides



Krásnoočko
Coreopsis verticillata 'Moonbeam'

GEOFYTY



Narcis
Narcissus 'Hawera'



Krásnoočko
Coreopsis verticillata 'Zagreb'



Třapatka
Echinacea paradoxa



Tulipán
Tulipa batalinii 'Bright Gem'



Kokarda
Gaillardia aristata 'Amber Wheels'



Svíčkovec
Gaura lindheimeri



Tulipán
Tulipa tarda



Ovsíř *Helictotrichon*
sempervirens 'Saphirsprudel'



Pupalka
Oenothera pilosella 'Yella Fella'



Šalvěj
Salvia nemorosa 'Schneehügel'



Zlatnice
Solidaster luteus 'Super'

Hlavní barva trvalek: bílá, stříbrná, žlutá

Velikost záhonu: 2 × 3 m

Výška trvalek: vyšší trvalky 60-120cm

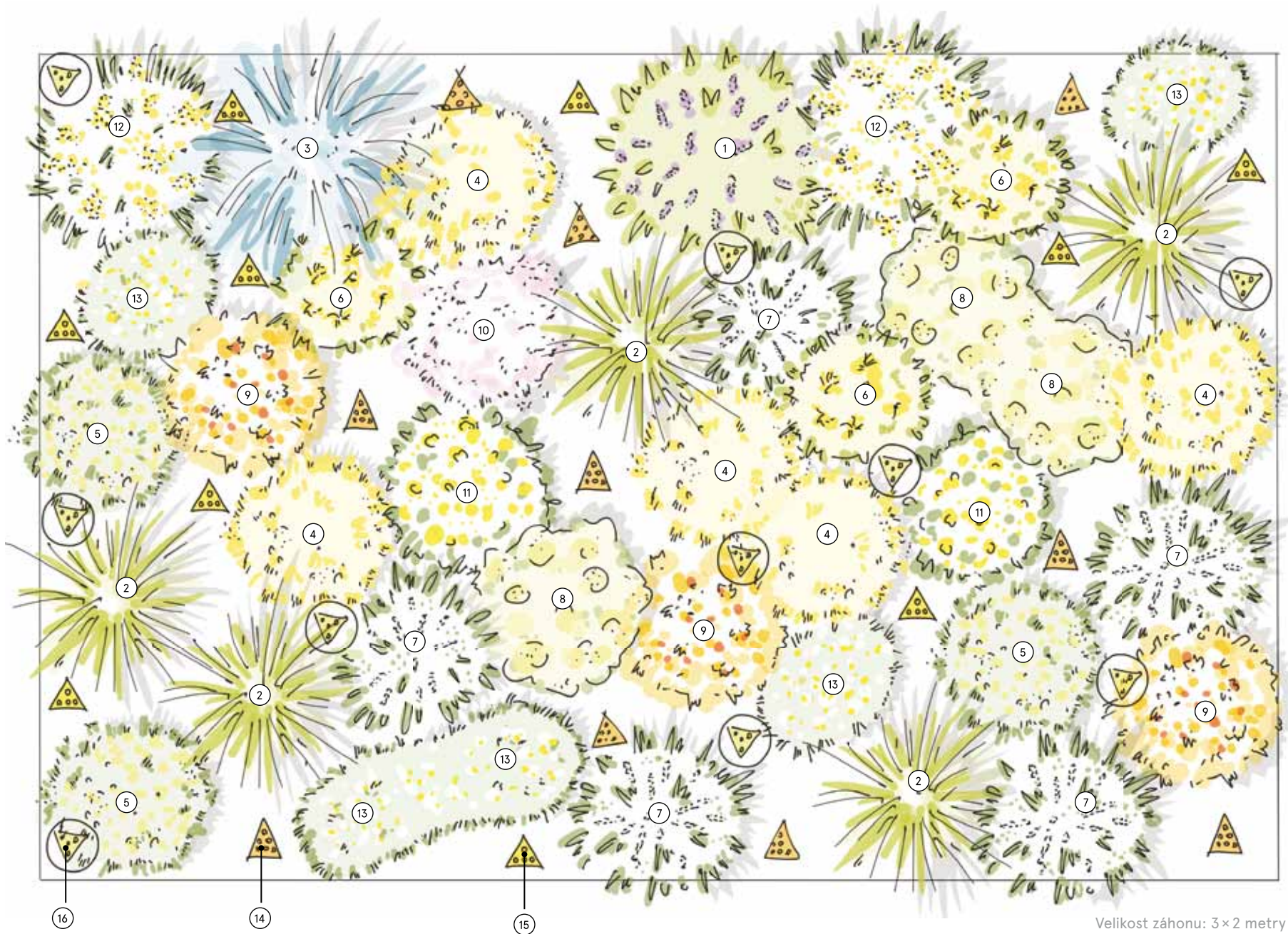
Doba kvetení: geofyty: duben-květen, trvalky: červen-říjen

Optimální stanoviště: J, JV, JZ, plné oslunění, rovina, mírný svah

Optimální doba založení záhonu: duben-říjen, geofyty: září-říjen

Nároky na péči a ošetření: kompletní sestřih u země v předjaří
Nároky na zálivku: bez pravidelné zálivky

Kam se hodí: Slunná otevřená poloha, třeba na koruně nízké suché zídky, vedle slunečné terasy s plachtovou sluneční clonou, lehátko a stoleček s limonádou



Velikost záhonu: 3 × 2 metry

SEZNAM ROSTLIN

- 1 Agastache (1ks) *Agastache rugosa* 'Golden Jubilee' △
- 2 Opadavec (5 ks) *Sporobolus heterolepis* □
- 3 Ovsíř (1ks) *Helictotrichon sempervirens* 'Saphirsprudel' △
- 4 Krásnoočko (5 ks) *Coreopsis verticillata* 'Zagreb' □
- 5 Krásnoočko (3 ks) *Coreopsis verticillata* 'Moonbeam' □
- 6 Třapatka (3 ks) *Echinacea paradoxa* △
- 7 Šalvěj (5 ks) *Salvia nemorosa* 'Schneehügel' ○
- 8 Řebříček (3 ks) *Achillea filipendulina* 'Credo' □
- 9 Kokarda (3 ks) *Gaillardia aristata* 'Amber Wheels' □
- 10 Svíčkovec (1ks) *Gaura lindheimeri* ☆

- 11 Pupalka (2 ks) *Oenothera pilosella* 'Yella Fella' ○
- 12 Zlatnice (2 ks) *Solidaster luteus* 'Super' □
- 13 Hvězdnice (5 ks) *Aster ptarmicoides* ○
- 14 Tulipán (60 ks) *Tulipa batalinii* 'Bright Gem'
- 15 Narcis (40 ks) *Narcissus* 'Hawera'
- 16 Tulipán (40 ks) *Tulipa tarda*

- △ Kosterní trvalka
- Skupinová trvalka
- Půdopokryvná trvalka
- ☆ Vtroušená trvalka

LÉTO U VODY

PRO STANOVIŠTĚ SLUNCE A VLHKO

Vybraná kombinace druhů je vhodná na otevřené prostranství u zahradního jezírka, biotopu nebo potůčku. Charakter vzrostlých rostlin v jejich plné funkčnosti je spíše přírodní a neučesaný, proto se hodí pro divočejší části zahrady, ale i pro minimalistickou moderní architekturu. Díky velké výšce bezkolence, krvavce a hvězdnic může záhon fungovat jako vizuální clona k vytvoření soukromí kolem jezírka.

Kombinace je navržena tak, aby byla celoročně atraktivní díky podílu okrasných travin. Kvetení začíná v únoru, kdy se na sušším okraji záhonu objevují bledule. Postupně se do popředí dostávají traviny a ostřice, které vytváří kostru kompozice od jara do zimy. V pozdním jaře nakvétají rdesna, rozrazil a kosatce. V létě se přidávají drobné vínové hlavičky okrasných česneků a bílé převislé květy divoce působícího krvavce. Později v létě a na podzim se objevují tmavě žluté třapatky s tmavými středy a okamžitě se stávají vytrvale kvetoucím fokusem celého záhonu.

Navržené cibuloviny není potřeba každý rok vybírat z půdy. Rozrůstání trvalek je v tomto případě spíše žádoucí, nicméně pokud příliš bujně prorůstají mezi sebou, je vhodné je po několika letech zredukovat. Tento záhon není nutné mulčovat kůrou, vhodnější bude štěrk. Trvalky a traviny, preferující svěží půdu, by neměly být zasazeny přímo ve vodě nebo dlouhodobě zaplaveny. Do záhonu je možné využít k zálivce část vody při údržbě vodního prvku. Upozorňujeme, že cibule bledulí jsou po požití jedovaté.



GEOFYTY



Česnek
Allium sphaerocephalon



Bledule
Leucojum vernum

TRVALKY



Hvězdnice
Aster novi-belgii 'Fellowship'



Kosatec
Iris sibirica 'Butter and Sugar'



Rdesno
Persicaria affinis 'Darjeeling Red'



Třapatka *Rudbeckia fulgida var. sullivantii 'Goldsturm'*



Rozrazil
Veronica gentianoides



Ostřice
Carex pendula



Bezkolnec
Molinia altissima 'Transparent'



Rdesno
Persicaria officinalis 'Superba'



Krvavec
Sanguisorba tenuifolia 'Alba'

Hlavní barva trvalek: bílá, světlé odstíny, s akcentem žluté

Velikost záhonu: 2 × 3 m

Výška trvalek: 8-180 cm

Doba kvetení: únor-říjen

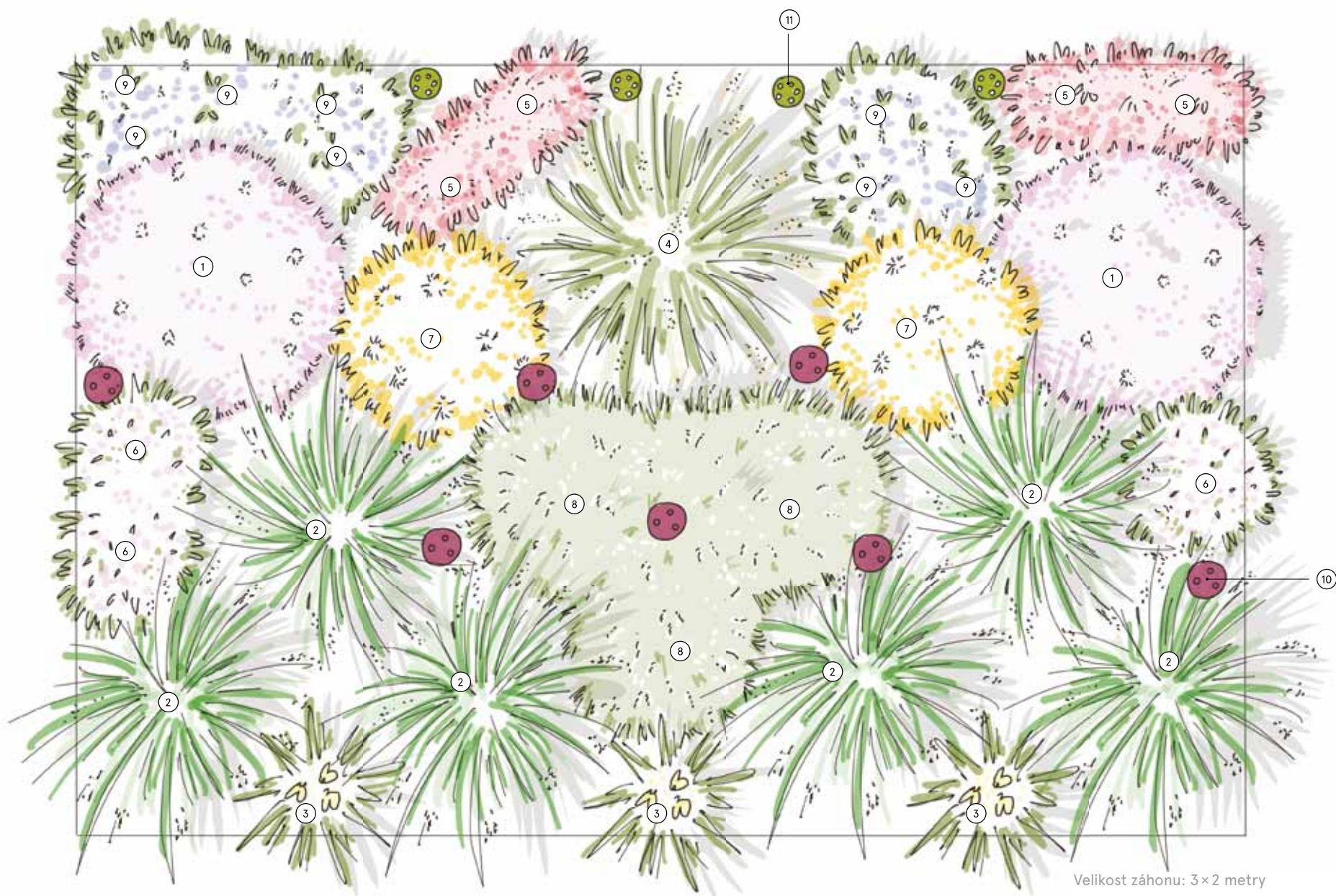
Optimální stanoviště: stanoviště na plném slunci, vlhká svěží půda, otevřená rovina

Optimální doba založení záhonu: trvalky a traviny: podzim a jaro, cibuloviny: konec srpna/září - říjen

Nároky na péči a ošetření: Pravidelné pletí v prvních letech po založení, než se rostliny rozrostou. Na jaře (březen) ostříhat okrasné traviny a suchá květenství trvalek.

Nároky na zálivku: Zálivka je nutná v prvních letech ujímání, vybrané trvalky a traviny mají vyšší nároky na zálivku během vegetace, není však nutné je přemokřit.

Kam se hodí: Slunné stanoviště se svěží, ne však s bažinatou půdou nebo stojatou vodou. Okraje jezírek, biotopů nebo potůčků.



SEZNAM ROSTLIN

- 1 Hvězdnice (2 ks) *Aster novi-belgii* 'Fellowship' △
- 2 Ostřice (6 ks) *Carex pendula* ○
- 3 Kosatec (3 ks) *Iris sibirica* 'Butter and Sugar' ○
- 4 Bezkolének (1 ks) *Molinia altissima* 'Transparent' △
- 5 Rdesno (4 ks) *Persicaria affinis* 'Darjeeling Red' □
- 6 Rdesno (3 ks) *Persicaria officinalis* 'Superba' ○
- 7 Třapatka (2 ks) *Rudbeckia fulgida* var. *sullivantii* 'Goldsturm' △
- 8 Krvavec (3 ks) *Sanguisorba tenuifolia* 'Alba' ○
- 9 Rozrazil (8 ks) *Veronica gentianoides* □
- 10 Česnek (21 ks) *Allium sphaerocephalon*
- 11 Bledule (20 ks) *Leucojum vernum*

- △ Kosterní trvalka
- Skupinová trvalka
- Půdopokryvná trvalka
- ☆ Vtroušená trvalka

RŮŽOVÉ MÁMENÍ

PRO STANOVIŠTĚ STÍN A SUCHO

Záhonu ve stínu, kde panují suché podmínky, vévodí domácí kalina tušalaj. Ačkoliv preferuje světlejší stanoviště, snese skvěle i podmínky suchého stínu. Její bílé květenství přivítá v dubnu jaro. Keř můžeme vyvětvit do vícekmenné formy. Nejvyšší trvalkové patro je tvořeno astrami. Ačkoliv jsou spjaté většinou se slunnými podmínkami, existují výjimky. Jednou z nich je polštářově rostoucí astra rozkladitá, která zaujme kromě jemných bílých kvítků také tmavými, téměř černými stonky, kontrastujícími se svěže zelenými listy. S jemnou strukturou aster a nízké škornice budou nádherně kontrastovat velké kožovité listy bergénie. Ty zajistí i stálezelený efekt. Zbylé plochy vyplní vitální a výtečně se rozrůstající kakosty – růžový kultivar `Karmina` a rovněž stálezelený kultivar `Ingwersen's Vaienty`, které se oba na podzim zbarví do červených až purpurových tónů a vydrží až do jara. Kontrast se stálezelenými listy bergénie bude jedinečný. Jako stálezelený podrost pod opadavý vícekmenný je navržen nízký barvínek.



TRVALKY



Hvězdnice
Aster divaricatus



Bergenie
Bergenia 'Brahms'



Škornice
Epimedium x rubrum



Kakost
Geranium cantabrigiense 'Karmina'



Kakost *Geranium macrorhizum*
'Ingwersen's Variety'



Barvínek
Vinca minor

KEŘE



Kalina
Viburnum lantana

Hlavní barva trvalek: bílá, modrá, růžová v různých odstínech

Velikost záhonu: 2 × 3 m

Výška trvalek: 25–50 cm, keř: 1–3 m

Doba kvetení: duben–září

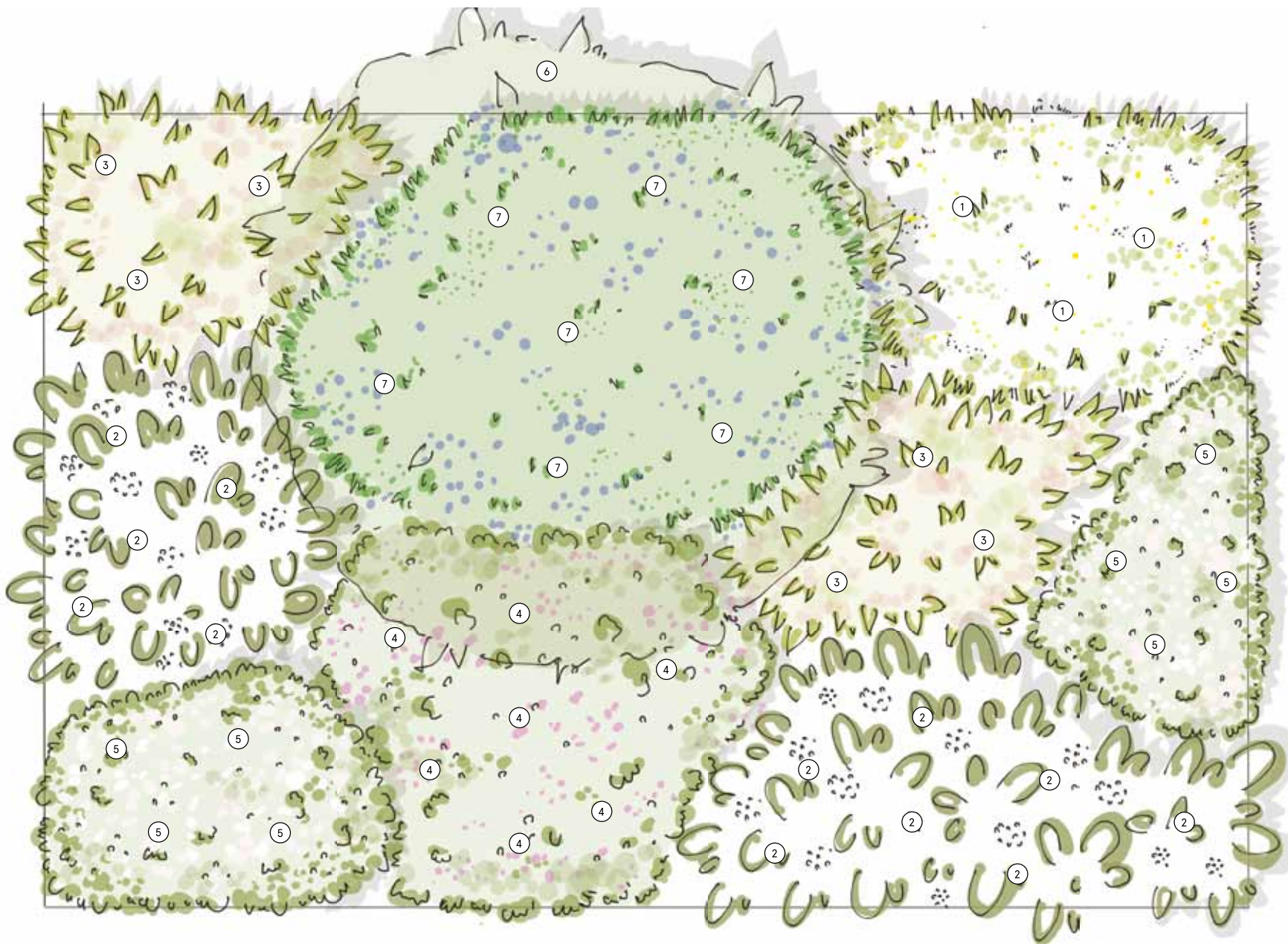
Optimální stanoviště: stín, S, SZ, SV, rovina, mírný svah

Optimální doba založení záhonu: trvalky: jaro, podzim, cibuloviny: září, říjen, keře: balový jaro a podzim, kontejnerovaný kdykoliv při zajištění dostatečné zálivky (nevhodné při teplotě nad 25 °C a teplotě pod nulou)

Nároky na péči a ošetření: Zajistit pletí do doby zapojení záhonu (cca 2 vegetační sezóny), kakosty v předjaří pročistit, odstranit zhnědlé listy.

Nároky na zálivku: Při výsadbě a do ujetí pravidelná zálivka, rovněž v extrémním, dlouhotrvajícím suchu, jinak velmi nenáročný.

Kam se hodí: stinné stanoviště před zídou, u budovy atd. – pohledový ze 3 stran; přírodní charakter zahrady



Velikost záhonu: 3 × 2 metry

SEZNAM ROSTLIN

- 1 Hvězdnice (3 ks) *Aster divaricatus* □
- 2 Bergenie (12 ks) *Bergenia 'Brahms'* ○
- 3 Škornice (6 ks) *Epimedium x rubrum* ○
- 4 Kakost (7 ks) *Geranium cantabrigiense 'Karmina'* ○
- 5 Kakost (8 ks) *Geranium macrorhizum 'Ingwersen's Variety'* ○
- 6 Kalina (1 ks) *Viburnum lantana* △
- 7 Barvínek (7 ks) *Vinca minor* ○

- △ Kosterní trvalka
- Skupinová trvalka
- Púdopokryvná trvalka
- ☆ Vtroušená trvalka

KVETOUČÍ STÍN

PRO STANOVIŠTĚ STÍN A VLHKO

Tajemné zastíněné zákoutí zahrady mohou dotvořit vhodně zvolené hajní rostliny. Zde je kladen důraz na výběr stínomilných rostlin s výraznými květy. Drobné cibuloviny zajistí opravdu bohaté jarní kvetení, později se přidají i struktury a barvy listů. Ideálním stanovištěm bude polostín či světlejší stín s běžnou zahradní zeminou. Půda by měla být výživná s dobrou strukturou a podílem minerální složky (do půdy je vhodné přidat dobře odleželý kompost, těžší půdy je dobré promíchat i s drobným štěrkem). Záhon může být umístěn i ve stínu některých velkých stromů (dub, jabloň, hrušeň, ořešák) nebo u severní stěny budovy. Nevhodné je umístění pod jehličnatými stromy – smrky, jedlemi, zeravy, nebo ve srážkovém stínu budov – pod převisy střechy apod.



GEOFYTY



Ladoník
Camassia leichtlinii



Hyacintovec *Hyacinthoides hispanica* 'WhiteTriumphator'



Narcis
Narcissus 'Thalia'



Puškinie
Puschkinia scilloides



Tulipán
Tulipa viridiflora 'Green Star'

TRVALKY



Orlíček
Aquilegia vulgaris 'White Barlow'



Hvězdnice
Aster divaricatus



Škornice
Epimedium x youngianum 'Niveum'



Čemeřice
Helleborus foetidus



Plochoklásek
Chasmanthium latifolium



Hrachor
Lathyrus vernus



Udatna
Aruncus aethusifolius 'Horatio'



Ostřice
Carex morrowii 'Hazy Green'



Svízel
Galium odoratum



Dlužicha
Heuchera villosa var. *macrorrhiza*



Japonská astra
Kalimeris incisa 'Madiva'



Kokořík
Polygonatum 'Weihenstephan'

Hlavní barva trvalek: bílá, růžová
Velikost záhonu: 2 × 3 m
Výška trvalek: 50–80 cm
Doba kvetení: duben–září
Optimální stanoviště: S, SZ, SV, rovina, mírný svah, polostín až stín
Optimální doba založení záhonu: duben–říjen, geofyty: září–říjen
Nároky na péči a ošetření: v předjaří ostříhat suché části trvalek, stálezelené trvalky jen očistit
Nároky na zálivku: V letním období důkladná zálivka v delších časových rozestupech.
Kam se hodí: stinné místo na zahradě, u severní zdi, pod korunou velkého stromu



Velikost záhonu: 3 × 2 metry

SEZNAM ROSTLIN

- 1 Plochoklásek (1ks) *Chasmanthium latifolium* △
- 2 Udatna (1ks) *Aruncus aethusifolius* 'Horatio' △
- 3 Kokořík (1ks) *Polygonatum x hybridum* 'Weihenstephan' △
- 4 Čemeřice (3 ks) *Helleborus foetidus* □
- 5 Dlužicha (3 ks) *Heuchera villosa* var. *macrorrhiza* □
- 6 Japonská astra (3 ks) *Kalimeris incisa* 'Madiva' □
- 7 Hvězdnice (5 ks) *Aster divaricatus* □
- 8 Orlíček (3 ks) *Aquilegia vulgaris* 'White Barlow' ☆
- 9 Škornice (5 ks) *Epimedium x youngianum* 'Niveum' ○
- 10 Svízel (5 ks) *Galium odoratum* ○
- 11 Ostřice (3 ks) *Carex morrowii* 'Hazy Green' ○

- 12 Hrachor (3 ks) *Lathyrus vernus* ○
- 13 Puškinie (60 ks) *Puschkinia scilloides*
- 14 Narcis (50 ks) *Narcissus* 'Thalia'
- 15 Hyacintovec (30 ks) *Hyacinthoides hispanica* 'White Triumphator'
- 16 Tulipán (20 ks) *Tulipa viridiflora* 'Green Star'
- 17 Ladoník (6 ks) *Camassia leichtlinii*

- △ Kosterní trvalka
- Skupinová trvalka
- Půdopokryvná trvalka
- ☆ Vtroušená trvalka

Možnosti modulace trvalkových záhonů

Všechny záhony jsou připraveny pro rozměr záhonu 3 × 2 m. Ne vždy však pro trvalky přesně takové místo ve své zahradě máte. Zde vám nabízíme návod, jak upravit vybraný typový trvalkový záhon, pokud má místo, které pro záhon na své zahradě máte, jiné rozměry, jiný tvar nebo se na něj chcete dívat z více stran.

Všechny rostliny uvedené v seznamu rostlin mají vedle sebe značku: čtvereček, kolečko, trojúhelník nebo hvězdičku, podle toho, jakou funkci v záhonu plní.

KOSTERNÍ

Jsou to rostliny tvořící kostru záhonu, solitéry, rostliny s výraznou architekturou, bývá jich v záhonu spíše méně. V kompozici jsou v zadní třetině záhonu, popřípadě uprostřed, pokud je pohledový z více stran. Příklady: *Festuca mairei*, *Aster cordifolia*, *Miscanthus*, *Cephalaria gigantea*, *Perovskia*, *Paeonia*, atd.

SKUPINOVÉ ROSTLINY

Ty tvoří hlavní masu záhonu, vyplňují místo mezi kosterními rostlinami, mohou se dávat do skupin téhož druhu, nebo se mohou promíchat s ostatními skupinovými rostlinami. V záhonu jsou většinou rozmístěny po celé ploše. Příklady: *Sesleria autumnalis*, *Salvia nemorosa*, *Rudbeckia fulgida*, *Echinacea purpurea*, *Achillea*, atd.

PŮDOPOKRYVNÉ ROSTLINY

Jak název napovídá, jejich funkce je především zakrýt půdu, vytvořit nejnížší patro v záhonu, plochu uzavřít. Umísťují se především k okrajům záhonu (není podmínkou), aby ostatním rostlinám určily rámeček. Příklady takovýchto rostlin: *Geranium x cantabrigiense*, *Gallium odoratum*, *Fragaria vesca*, *Ajuga reptans*, *Phlox subulata*, *Epimedium*, *Waldsteinia*, *Vinca*, atd.

VTROUŠENÉ ROSTLINY

Jsou to rostliny, které ve výsadbě příliš dlouho nevydrží, nicméně jsou velmi důležité pro první 2 nebo 3 roky od založení, protože jsou to rychlé kytky, které pěkně a dlouho kvetou. Často se mohou ve výsadbě dlouhodobě udržet samovýsevem. Příklady: *Gaura*, *Nassella*, *Verbena bonariensis*, *Aquilegia*, *Linum perenne*, *Lychnis coronaria*, *Rudbeckia triloba*, atd.

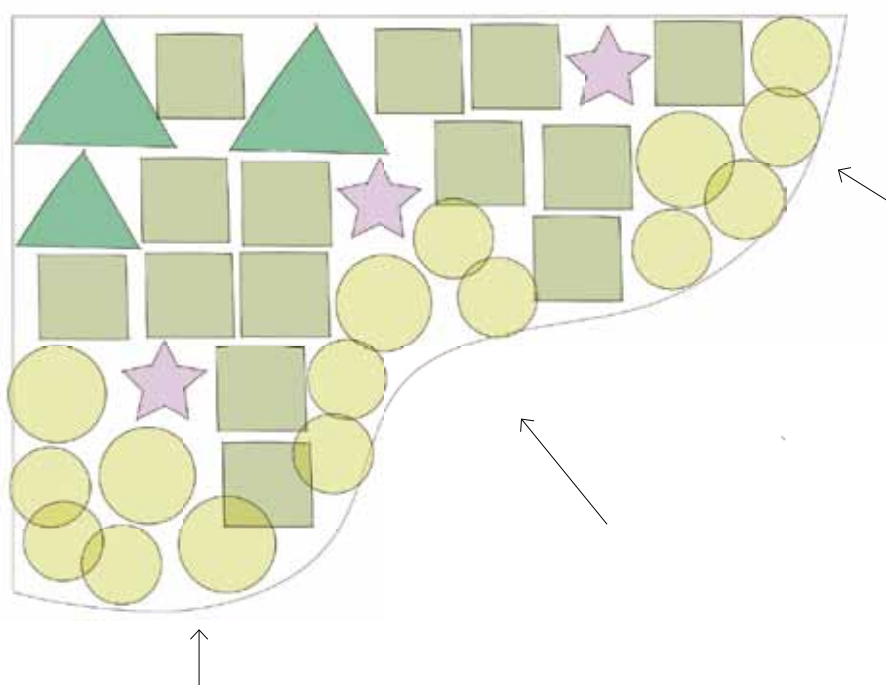
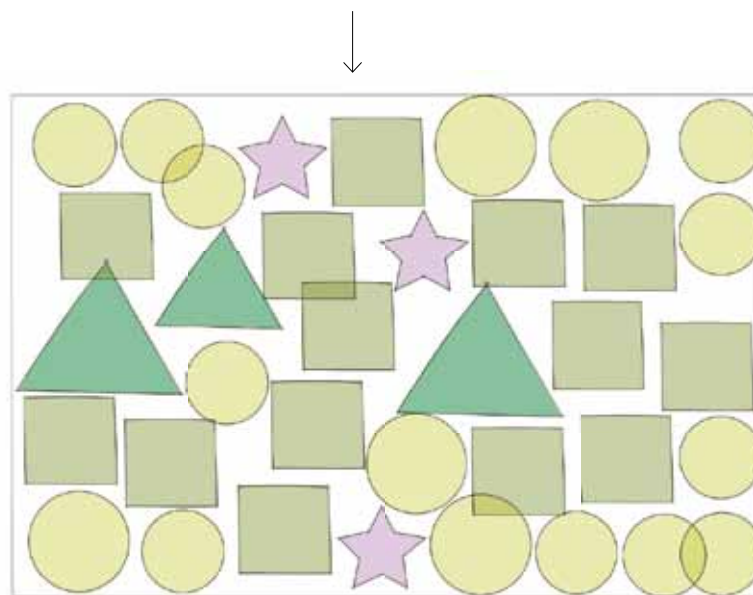
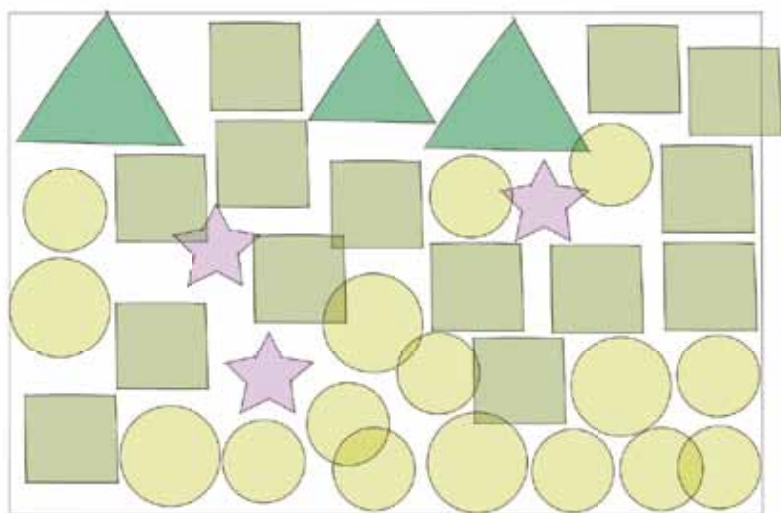
POZNÁMKA:

Někdy mohou mít stejné rostliny v různých typech záhonů různou funkci. Např. *Salvia nemorosa* může být v nízkém záhonu skupinová rostlina, ve společenstvu vyšších trvalek půdopokryvná.

JAK MODULOVAT ZÁHON JINÉHO TVARU NEBO POHLEDOVÝCH STRAN





Námi navržené záhony mají tvar obdélníku 2 x 3 m. Podle schémat níže zjistíte, jak obecně postupovat, pokud na svůj záhon chcete nahlížet z více pohledových stran, nebo máte pro záhon vybrán prostor, který není ve tvaru obdélníku. V seznamu rostlin najdete u každé trvalky značku, podle které zjistíte o jaký typ rostliny se jedná.

Výše vidíte trvalkový záhon Kvetoucí stín jako vizualizaci záhonu a jako osazovací plán, podle kterého své trvalky vysazujete. Na příkladu tohoto záhonu uvádíme schémata jak obecně postupovat, pokud na svůj záhon chcete nahlížet z více pohledových stran, nebo máte pro záhon vybrán prostor, který není ve tvaru obdélníku 2 x 3 m. V seznamu rostlin najdete u každé trvalky značku, podle které zjistíte o jaký typ rostliny se jedná. Pokud máte jiné podmínky, než pro které byl záhon zamýšlen, své rostliny vysazujete podle schémat uvedených níže.



DŮLEŽITÉ:

Pokuste se na svém záhonu dodržet principy rozmístění trvalek uvedené v nákresech, takto bude záhon na zahradě dobře fungovat i za jiných než původně navržených podmínek.

-  Kosterní trvalka
-  Skupinová trvalka
-  Půdopokryvná trvalka
-  Vtroušená trvalka

Ferdinand Leffler
Jak se dělá trvalkový záhon

Publikace vychází z dříve publikovaných článků, online kurzu Žijte ve své zahradě a knih Žijte ve své zahradě a Zelené pokoje, které vydalo nakladatelství Host.

© FLERA s.r.o., 2022

